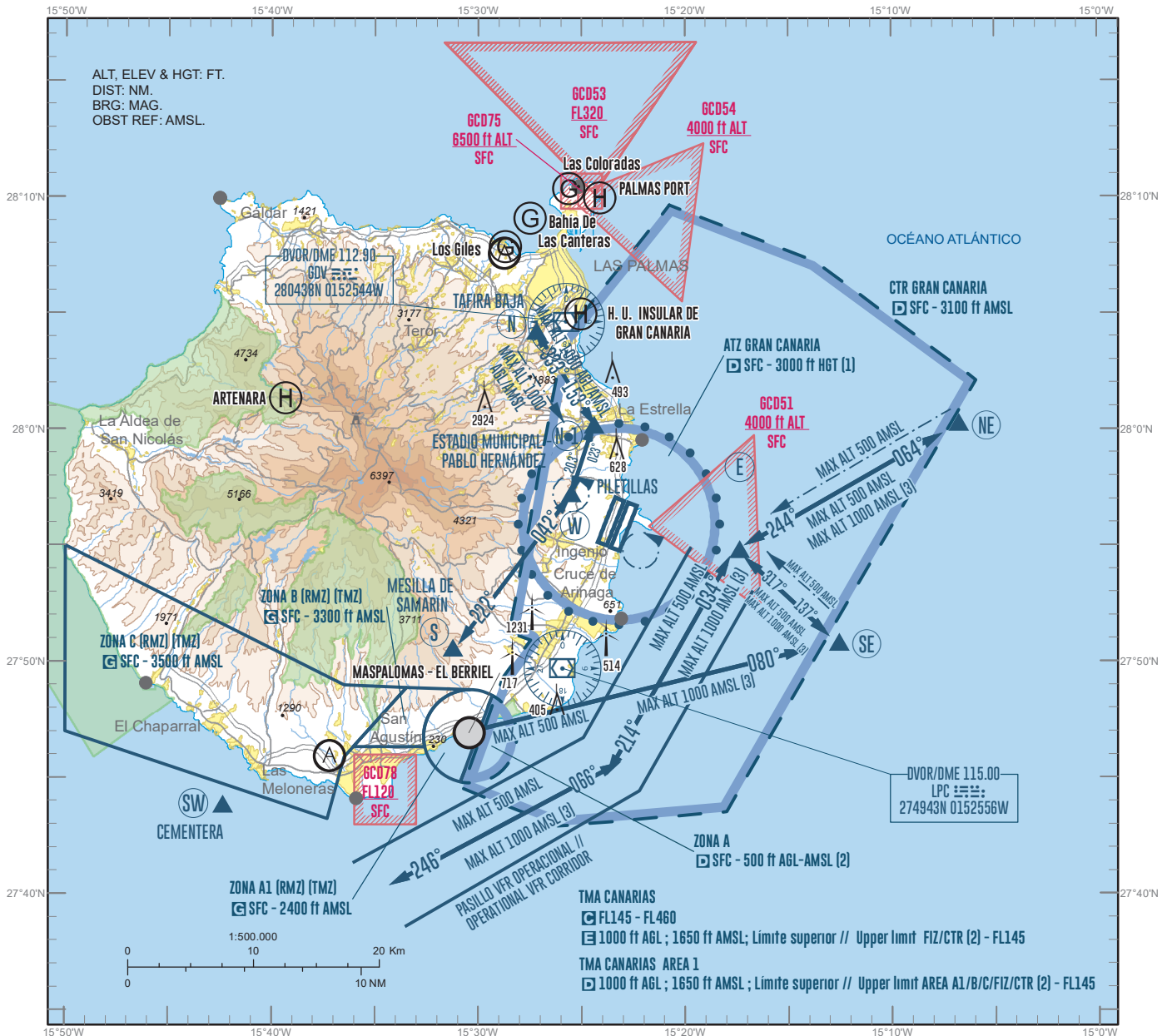


CARTA DE APROXIMACIÓN VISUAL / VAC - OACI

ELEV AD
77 ft
VAR 4° W (2020)

APP 124.300 MHz
TWR 118.300 MHz
GMC 121.700 MHz
ATIS 118.600 MHz

GRAN CANARIA
GCLP



PROCEDIMIENTOS VFR PARA MASPALOMAS - EL BERRIEL AD

VFR PROCEDURES FOR MASPALOMAS - EL BERRIEL AD

NOTAS

- Ver AD 2-GCLP casilla 2, observaciones.
 - Carta incluida en el Area 1 de TMA Canarias.
 - En ningún caso se cruzará el eje de pista ni su prolongación sin autorización de APP o TWR.
 - En caso de VFRN esperar sobre los Puntos NE, SE, N, S y requerir instrucciones a Gran Canaria APP.
- (1) O hasta la elevación del techo de nubes, lo que resulte más bajo.
(2) Lo que resulte mayor.
(3) Bajo autorización ATC.

NOTES

- See AD 2-GCLP item 2, remarks.
 - Chart included in Area 1 of TMA Canarias.
 - The runway centre line and its extension shall never be crossed without TWR or APP permission.
 - In case of VFRN hold on Points NE, SE, N, S and require instructions to Gran Canaria APP.
- (1) Or up to the cloud ceiling, whichever is lower.
(2) Whichever is higher.
(3) Under ATC clearance.

SALIDAS

VFR ESTE: Aeronaves con destino a GCRR, GCFV u otros AD fuera del TMA CANARIAS: Deberán solicitar permiso a Gran Canaria APP antes de entrar en CTR. Después del despegue, y una vez obtenido el permiso de Gran Canaria APP, proceder directo a SE. Mantener 500 ft AMSL (1000 ft AMSL bajo autorización ATC).

VFR OESTE: Aeronaves que vayan a realizar vuelos al Oeste de Gran Canaria, así como vuelos con destino a otras islas occidentales: Deberán solicitar permiso a Gran Canaria APP antes de abandonar las zonas A1, B y/o C (espacio aéreo G) cuando vayan a entrar en espacio aéreo controlado.

VFR NORTE: Procederán por la ruta S-N a MAX 1000 ft AGL, y en caso de solicitar proceder por S-W-N o requerir una altitud superior, deberán solicitar permiso a Gran Canaria APP antes de entrar en CTR o espacio aéreo controlado.

DEPARTURES

VFR EAST: Aircraft with destination GCRR, GCFV or other ADs outside TMA CANARIAS: Must request clearance from Gran Canaria APP before entering CTR. After take-off, and once clearance has been obtained from Gran Canaria APP, proceed directly to SE. Maintain 500 ft AMSL (1000 ft AMSL under ATC clearance).

VFR WEST: Aircraft flying to the West of Gran Canaria, as well as flights to other western islands: Must request clearance from Gran Canaria APP before leaving Zones A1, B and/or C (Class G airspace) when entering controlled airspace.

VFR NORTH: Proceed on the S-N route at MAX 1000 ft AGL, and if requesting to proceed via S-W-N or requiring a higher altitude, request clearance from Gran Canaria APP before entering CTR or controlled airspace.

CAMBIOS: ELIMINACIÓN LVR, INCLUSIÓN DE ZONAS ZEP. CHANGES: WITHDRAWAL VR L, INCLUSION OF ZEPAREAS.

→ GRAN CANARIA AD

LLEGADAS

Vuelos procedentes del:

- ESTE: Procederán por el punto SE MAX 500 ft AMSL (1000 ft AMSL bajo autorización ATC), debiendo establecer contacto con Gran Canaria APP antes de entrar en la CTR.
- OESTE/SUR: Procederán por el punto SW MAX 1000 ft AGL/1650 ft AMSL (2). En caso de que para proceder a Maspalomas-El Berriel se quiera entrar en espacio aéreo controlado, las aeronaves deberán contactar y solicitar permiso a Gran Canaria APP.
- NORTE: Procederán por la ruta N-S a MAX 1000 ft AGL, y en caso de solicitar proceder por N-W-S o requerir una altitud superior deberán solicitar permiso a Gran Canaria APP antes de entrar en CTR o espacio aéreo controlado.

Vuelos locales procedentes de:

Zonas "A1, B y C". Coordinarán en frecuencia del Berriel para recibir y proporcionar información entre tráficos. La toma asegurada será comunicada a la Oficina ARO para finalizar el plan de vuelo por el medio que estime oportuno GCLB.

A título informativo, se incluyen las coordenadas geográficas de los puntos:

N: 280415N 0152712W
N-1: 280012N 0152424W
W: 275715N 0152530W
NE: 280018N 0150644W
E: 275450N 0151722W
SE: 275051N 0151232W
S: 275036N 0153114W
SW: 274353N 0154222W

A título informativo, se incluye la definición de las zonas A, A1, B y C:

Zona A: 274833N 0152920W; siguiendo el arco del círculo de radio 2NM centrado en 274647N 0153024W y sentido horario hasta 274449N 0153052W, 274833N 0152920W.

Zona A1: 274833N 0152920W; 274449N 0153052W; siguiendo el arco del círculo de radio 2 NM centrado en 274647N 0153024W y sentido horario hasta 274833N 0152920W.

Zona B: 274853N 0153328W; 274847N 0153030W; siguiendo el arco del círculo de 2 NM centrado en 274647N 0153024W en sentido antihorario hasta 274620N 0153236W; 274620N 0153603W; 274853N 0153328W.

Zona C: 275500N 0155000W; 274700N 0155000W; 274314N 0153719W; 274554N 0153630W; 274853N 0153328W; 274900N 0153630W; 275500N 0155000W.

Las zonas A1, B y C (espacio aéreo G) son zonas RMZ y TMZ.

Para aeronaves dentro de las zonas definidas como RMZ se mantendrán a la escucha de la comunicación aeroterrestre continua por voz y establecerán una comunicación en ambos sentidos, según sea necesario, en la frecuencia 122.700 MHz, asociada al Aeródromo de Maspalomas-El Berriel.

Antes de entrar en una zona obligatoria de radio (RMZ) los pilotos llevarán a cabo una llamada inicial, en la frecuencia 122.700 MHz, que contenga: El indicativo del vuelo, el tipo de aeronave, la posición, el nivel, las intenciones del vuelo y demás información prescrita por la autoridad competente.

En caso de que el piloto necesite información por parte del servicio ATS se comunicará en la frecuencia de aproximación (Gran Canaria APP). Se recomienda mantener escucha en esta frecuencia en todo momento.

En caso de abandonar las zonas RMZ para entrar en un espacio aéreo controlado, el piloto se comunicará con el servicio ATS en la frecuencia de aproximación.

ARRIVALS

Flights from the:

- EAST: Proceed via point SE MAX 500 ft AMSL (1000 ft AMSL under ATC clearance), establishing contact with Gran Canaria APP before entering the CTR.
- WEST/SOUTH: Proceed via point SW MAX 1000 ft AGL/1650 ft AMSL (2). If entry into controlled airspace is required to proceed to Maspalomas-El Berriel, the aircraft shall contact and request clearance from Gran Canaria APP.
- NORTH: Proceed on the N-S route at MAX 1000 ft AGL, and if requesting to proceed via N-W-S or requiring a higher altitude, request clearance from Gran Canaria APP before entering CTR or controlled airspace.

Local flights from:

Areas "A1, B and C" shall coordinate on the Berriel frequency to receive and provide information between traffic. Touchdown assured shall be communicated to the ARO Office in order to finalise the flight plan by means deemed appropriate by GCLB.

For information purposes, the geographic coordinates of the points are included:

N: 280415N 0152712W
N-1: 280012N 0152424W
W: 275715N 0152530W
NE: 280018N 0150644W
E: 275450N 0151722W
SE: 275051N 0151232W
S: 275036N 0153114W
SW: 274353N 0154222W

For information purposes, the definition of the areas A, A1, B and C are included:

Area A: 274833N 0152920W; following the arc of the circle of 2NM centred on 274647N 0153024W and clockwise up to 274449N 0153052W; 274833N 0152920W.

Area A1: 274833N 0152920W; 274449N 0153052W; following the arc of the circle of 2NM centred on 274647N 0153024W and clockwise up to 274833N 0152920W.

Area B: 274853N 0153328W; 274847N 0153030W; following the arc of the circle of 2NM centred on 274647N 0153024W and clockwise up to 274620N 0153236W; 274620N 0153603W; 274853N 0153328W.

Area C: 275500N 0155000W; 274700N 0155000W; 274314N 0153719W; 274554N 0153630W; 274853N 0153328W; 274900N 0153630W; 275500N 0155000W.

Areas A1, B and C (Class G airspace) are RMZ and TMZ.

Aircraft within areas defined as RMZ shall listen for continuous air-ground voice communication and establish a two-way communication, as necessary, on frequency 122.700 MHz, associated with the Maspalomas-El Berriel Aerodrome.

Before entering a Radio Mandatory Zone (RMZ), pilots shall make an initial call, on frequency 122.700 MHz, stating: the call sign and aircraft type, position, level, intentions of the flight and other information stipulated by the competent authority.

In the event that the pilot requires information from the ATS service, this will be communicated on the approach frequency (Gran Canaria APP). It is recommended to keep listening on this frequency at all times.

When leaving RMZ areas to enter controlled airspace, the pilot shall communicate with ATS on the approach frequency.